

ONE SMARTWATCH



MANUAL DE INSTRUÇÕES / USER MANUAL

Por favor, leia o manual antes de usar o smartwatch.

◆ O smartwatch deve ser carregado pelo menos 3 horas antes de ser usado.

### 1. Aviso:

#### 1.1 Resistência

O smartwatch é resistente à poeira. Siga as diretrizes abaixo para manter a resistência; caso contrário, o seu dispositivo pode ficar danificado.

- Não utilize o smartwatch na água.
- Não utilize o smartwatch durante mergulho, ou outros desportos aquáticos.
- Manuseie o smartwatch apenas com as mãos completamente secas.
- Se o smartwatch cair, a função de resistência à poeira pode ser danificada.
- Não desmonte o seu smartwatch.
- Não utilize o smartwatch em ambientes de temperatura extremamente alta ou baixa.
- Não utilize secadores ou outros equipamentos de aquecimento para secar o smartwatch.
- Não utilize o smartwatch na sauna.

### 1.2 Limpeza e Manutenção

- Siga os passos abaixo para garantir que o seu smartwatch funciona normalmente e com boa aparência, caso contrário, pode danificar o seu smartwatch e causar irritação na pele.
- Proteja o smartwatch do pó, suor, tinta, óleo e produtos químicos (como cosméticos, sprays antibacterianos, desinfetantes para as mãos, detergentes e inseticidas). Caso contrário, as peças internas e externas podem ser danificadas ou afetar o desempenho do mesmo. Se o smartwatch estiver manchado com essas substâncias, limpe-o com um pano macio e sem fiapos.
- Ao limpar o smartwatch, não use sabão, detergente, materiais abrasivos, ondas ultrassônicas ou fontes de calor externas. Caso contrário, o seu smartwatch pode ficar danificado. Resíduos de sabão, detergente, desinfetante para as mãos podem causar irritação na pele.
- Após fazer exercícios ou transpirar, limpe o pulso e a bracelete. Mergulhe uma pequena quantidade de álcool num pano para limpar o smartwatch, e em seguida, seque-o completamente.

## 2. Especificações do produto:

Modelo	OSW0025
CPU	RTL8773EWE-VP
ARM	Cortex-M0 90MHz
Memória RAM	RAM 578KB + ROM 128Mb
Ecrã sensível ao toque	1,04" amoled 340*340 ecrã
Versão Bluetooth	5,3
Bateria	Alta tensão 3.8V/180mAh
Funções	1ATM, Chamadas, Frequência Cardíaca, Sono, Atividade Diária, Diversos Treinos, Diversos Mostradores, Ecrã Personalizável, Previsão do Tempo para 7 dias, Notificações, Encontrar Telefone, Assistente de Voz
Outras	Temporizador, Modo Não Perturbe, Ecrã Sempre Ligado, Alarmes, Modo Economia de Bateria, Configuração de exibição da hora, vários idiomas.

## 3. Detalhes

### 3.1 Carregamento



Carregue o smartwatch de acordo com a imagem.

Carregar o smartwatch completamente antes da primeira utilização.

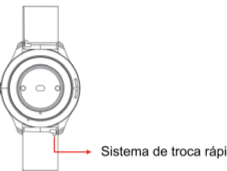
1. Cada modelo vem acompanhado do seu cabo e com uma etiqueta para que o possa identificar.
2. Carregue sempre o seu smartwatch na porta USB do seu computador, usando o cabo original fornecido pela marca, caso contrário, o circuito pode ser danificado e a bateria não será carregada.
3. Não use um adaptador que forneça mais de 5V para carregar o smartwatch.

4. Caso a voltagem seja superior à permitida, o smartwatch poderá bloquear – caso isto aconteça por favor siga os passos abaixo na APP: APP – 3º Separador – Dispositivo – REINICIAR - OK.

### 3.2 Ativar

- (1) Ligar: Quando o smartwatch estiver desligado, pressione e segure o botão de ligar por 5 segundos. O ecrã inicial do smartwatch será exibido após a inicialização.
- (2) Ecrã Principal: A partir do ecrã inicial, deslize para a direita para aceder ao menu, em seguida, toque no ícone da função desejada para entrar no sub-menu correspondente.
- (3) Ativar Ecrã: Quando o display do smartwatch estiver desligado, pode pressionar qualquer botão para ativar o ecrã. Se o modo quick view estiver ativado na APP, basta virar o pulso para ligar o ecrã.
- (4) Desligar: Toque no ícone Definições, clique em Sistema - de seguida para desligar.

### 3.3 Bracelete



Retire a bracelete do smartwatch deslizando o pino da asa de mola.

## 4. Rápida introdução

### 4.1 Rápida introdução

- (1) Mantenha pressionado o ecrã principal para conseguir visualizar os diferentes mostradores. Pode visualizá-los para a esquerda e para a direita, toque para escolher o seu favorito.
- (2) Deslize para a direita: Mostra a lista de funções -> Atividade diária, Chamadas, Contactos Frequentes, Últimas chamadas, etc. Deslize para cima e para baixo para navegar nas funcionalidades acima, e toque numa qualquer função para iniciar ou validar dados.

- (3) Deslize para baixo: Hora, Conexão Bluetooth, Bateria e ícones de atalho.
- (4) Deslize para cima: Mostra notificações.
- (5) Deslize para a esquerda: Mostra Atividade diária, Frequência cardíaca, Sono, Treinos, Tempo. Pode adicionar ou excluir outras funções neste display.

### 4.2 Mostradores

Os seguintes 10 displays são apenas para referência. Por favor, note que as cores e os desenhos reais podem variar das apresentadas aqui e podem diferir dos smartwatches que comprou.



### Configuração:

Quando o smartwatch estiver no modo relógio, por favor, mantenha pressionado o ecrã central e selecione um dos diferentes mostradores à sua escolha.

## 5. Emparelhar

### 5.1 Download e instalação da APP

Pode configurar o smartwatch através da APP One Time Pro para dispositivos iOS ou Android. Precisa de fazer o download e instalar a APP One Time Pro na APP Store ou Google Play Store: Ou pode ler o código QR para descarregar a APP:

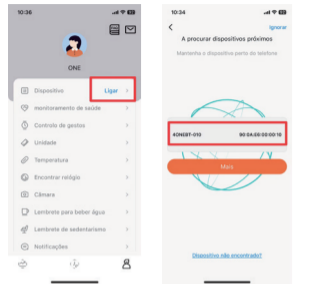



### 5.2 Conexão e Sincronização de dados

Ligue o Bluetooth e a localização no telefone.

#### 5.2.1 Conexão Bluetooth

- (1) Instale e abra a APP One Time Pro.
- (2) No 2º separador, clique em "Adicionar Dispositivo" para proceder à pesquisa de dispositivos próximos.
- (3) Selecionar o seu dispositivo nos resultados de pesquisa. No menu "Definições" no smartwatch - em "Sistema" - "Informações do sistema" para verificar o nome do Bluetooth do smartwatch.

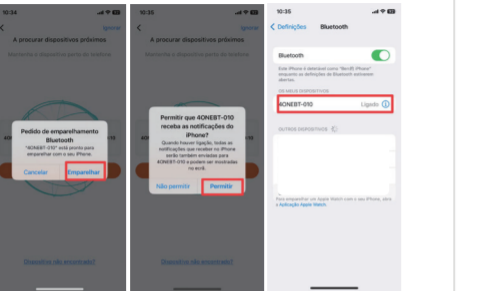


Após o emparelhamento, será exibido o ícone na barra de status do smartwatch: 

Não se esqueça de confirmar no smartwatch que concorda com o pedido de emparelhamento do telefone.

#### **Aviso:**

\* Se o seu telefone for do sistema iOS, precisa autorizar o emparelhamento com o seu telefone e exibir as notificações do seu iPhone. O menu Bluetooth do telefone mostrará se a conexão do seu smartwatch foi bem sucedida.



\*Durante o processo de emparelhamento, a APP One Time Pro irá solicitar que ligue a localização e o Bluetooth, e autorize a APP One Time Pro a ter acesso aos seus dados. Por favor, autorize todas as solicitações de permissão.

\*O iPhone não exibirá nenhuma informação até que conclua o emparelhamento nas configurações do Bluetooth após o emparelhamento na APP.

### 5.2.2 Sincronização de dados

Emparelhe o seu smartwatch com a APP One Time Pro, abra a APP, no separador inicial, deslize para baixo ou clique no ícone de sincronização para sincronizar os dados. Os seus dados serão exibidos na APP.

## 5.3 Funções básicas

### 5.3.1 Ligar

Esta funcionalidade precisa de estar conectada ao áudio Bluetooth. No teclado, pode inserir o número de telefone conforme necessário; pressione e segure o número 7 e 9 no teclado por 2s para inserir \* e #.

### 5.3.2 Contactos Frequentes

É necessário adicionar na APP os seus contactos frequentes (2º separador). Os contactos frequentes serão automaticamente sincronizados com o smartwatch, mas apenas 10 podem ser adicionados.

### 5.3.3 Histórico de Chamadas

Esta funcionalidade apenas permite visualizar as últimas 10 chamadas.

### 5.3.4 Assistente de Voz

Pressione a interface para falar com o assistente de voz do seu smartphone, como Google Assistant, Alexa, Siri etc.

O ícone da interface mudará para indicar que o assistente de voz está a ouvir.

### 5.3.5 Dados

O smartwatch irá mostrar o número total de passos diários, distância percorrida a pé, calorias queimadas no mesmo dia, e os dados serão apagados à meia-noite diariamente.

Nota: O sensor contabiliza como um passo cada movimento do braço.

### 5.3.6 Treino

No modo treino, consegue aceder a todos os desportos, tais como Caminhada, Corrida, Passadeira, Alpinismo, Ciclismo, Elíptica, Yoga, Saltar à Corda, Remo, Bicicleta Fixa, Treino de Resistência, Ténis, Críquete, Basquetebol, Badminton, Ténis de Mesa, Bicicleta Ergométrica, Beisebol, Rugby.

### 5.3.7 Registo de Treinos

Se tiver praticado algum treino e guardado, esta função irá mostrar as informações dos registos desportivos.

### 5.3.8 Ritmo Cardíaco (HR)

(1) Introdução da função: O smartwatch irá medir a frequência cardíaca do usuário no display de medição da frequência cardíaca. Após o teste ser concluído, será exibida a medição.

(2) Instruções de operação: Deslize para a direita no ecrã principal e clique no ícone de frequência cardíaca estática para mudar para o ecrã de medição da frequência cardíaca. A medição inicia. Durante a medição, o valor no ecrã será zero. Após a conclusão da medição, o valor real será exibido.

### 5.3.9 Dormir

(1) Introdução da função: O smartwatch irá exibir o tempo de sono do usuário na noite anterior. (Tempo de medição do sono das 21:30 às 12:00 do dia seguinte)

(2) Instruções de utilização: Deslize o ecrã principal para a esquerda e para a direita, clique em Sono para alterar para o ecrã de sono, onde poderá visualizar o tempo de sono do dia anterior.

### 5.3.10 Medidor de Tensão (BP)

Mude para o ecrã de pressão arterial. Assim que entrar no ecrã da pressão arterial, o smartwatch começará a fazer a medição (aproximadamente 45 segundos).

### 5.3.11 Oxigênio no Sangue (OS)

Mude para o ecrã de oxigênio no sangue. Assim que entrar no ecrã de oxigênio no sangue, o smartwatch começará a fazer a medição (aproximadamente 45 segundos).

### 5.3.12 Mensagens

Quando conectado ao Bluetooth, as notificações do seu telefone serão enviadas para o seu smartwatch (precisa de autorizar as notificações na APP e no telefone).

### 5.3.13 Tempo

Após conectado com a APP One Time Pro, o smartwatch irá exibir informações meteorológicas locais.

### 5.3.14 Despertador

Pode configurar os alarmes na APP. O smartwatch mostrará as

informações dos alarmes e, quando chegar a hora do alarme, apresentará um lembrete.

### 5.3.15 Cuidados Femininos

Depois de ativar a funcionalidade na APP, o smartwatch exibirá informações relevantes simultaneamente.

### 5.3.16 Respire

Ajuste a sua respiração e relaxe.

### 5.3.17 Calendário

Apresenta o ano corrente, mês e dia; deslize para baixo para ver os diferentes meses e anos.

### 5.3.18 Calculadora

O limite numérico é de 7 dígitos (a entrada de números negativos não é processada), e o resultado do cálculo está dentro do limite superior de 8 dígitos. Se o resultado exceder o valor calculado, será exibido como "----", indicando que não pode ser calculado.

### 5.3.19 Contagem

Clique para iniciar a contagem. Durante a contagem, pode iniciar/pausar/reiniciar com um único toque.

### 5.3.20 Temporizador

Pode escolher 1 minuto, 5 minutos, 10 minutos ou definir qualquer intervalo que desejar para usar a função de contagem regressiva. Pode pausar/iniciar com um único toque.

### 5.3.21 Música

Pode controlar o telefone para reproduzir música e ajustar o volume, o som sairá do telefone.

### 5.3.22 Câmara

Quando o telemóvel abre a APP no modo da câmara, a funcionalidade é ativada apenas após abanar o pulso para dar a ordem ao telefone para tirar a fotografia ou ao carregar no ícone da câmara no smartwatch.

### 5.3.23 Configuração da hora

Escolha o modo de exibição da hora, defina a hora e a data.

### 5.3.24 Encontrar Telefone

Quando conectados, o telefone emitirá um som/vibração quando clicar no ícone Encontrar Telefone no smartwatch.

### 5.3.25 Definições

- **Idioma:** Pode escolher um idioma, entre as diferentes opções.
- **Display:** Inclui Alterar Mostrador, Brilho, Duração bloqueio automático, Duração Vista rápida e Always On Display.
- **Vibrar e Tocar:** Permite ajustar a intensidade da vibração e escolher entre os 3 modos disponíveis – Silêncio; Vibrar; Vibrar e Tocar.

- **Estilo do Menu:** Incluiu 3 estilos de menu à sua escolha.
- **Animação de Transição:** Inclui Deslizamento, Ampliação, Rotação no Eixo Central, Rotação em Arco e Viragem na Borda.
- **Monitoramento de saúde:** Ativa ou desativa o monitoramento automático de saúde no smartwatch.
- **Bateria:** Apresenta a percentagem da bateria atual, permite entrar no Modo de economia de energia, quando ativado, o BT será desligado.
- **Configuração de unidade de medida:** Permite definir unidades ou unidade de temperatura.

- **Configuração da Data & Hora:** Permite configurar a hora e a data.
- **Password:** Definir password para bloquear o smartwatch.
- **Sistema:** Inclui Informações do Sistema, Desligar, Reiniciar e Redefinição de Fábrica.

## 6. Aviso

Por favor, siga as instruções do médico e meça os resultados de autodiagnóstico e tratamento. Utilizadores com distúrbios da circulação sanguínea e doenças do sangue devem ser tratados sob a orientação de um médico. Os resultados das medições deste produto são apenas para referência e não se destinam a qualquer uso ou base médica. Lembre-se de inserir os seus dados pessoais no perfil da APP para que os cálculos do algoritmo se aproximem o máximo possível da realidade.

Please read the manual before use.

◆ The smartwatch should be charging 3 hours at least before use.

## 1. Caution:

### 1.1 Resistance

The smartwatch supports dustproof. Please follow below guidelines to maintain the dustproof function, otherwise your device might be damaged.

Do not use smartwatch when diving, snorkeling or other sports in water.

Please dry your hands or smartwatch fully before operating.

Do not disassemble your smartwatch.

Do not use smartwatch in extremely high or low temperature environments.

Do not use blowers and other heated equipment to dry the smartwatch.

Do not use the smartwatch in sauna room.

## 1.2 Cleaning and maintenance

Follow the below points to ensure your smartwatch is operating normally and looks good, otherwise, can cause skin irritation.

Protect smartwatch from dust, sweat, ink, oil and chemical products (such as cosmetics, antibacterial sprays, hand sanitizers, detergents, and insecticides), otherwise, the internal and external parts may be damaged or causes performance degradation. If the smartwatch is stained with above substances, please clean it with soft cloth.

When cleaning, do not use soap, detergent, abrasive materials, compressed air, ultrasonic waves or external heat sources, otherwise, the smartwatch may be damaged. Soap, detergent, hand sanitizer, or detergent residue may cause skin irritation.

After exercising or sweating, please clean your wrist and strap. Use water to clean your smartwatch and dip a small amount of alcohol to wipe, then dry it thoroughly.

## 2. Product specification

Model	OSW0025
CPU	RTL8773EWE-VP
ARM	Cortex-M0 90MHz
Memory	RAM 578KB + ROM 128Mb
Capacitive touch screen	1.04" Amoled 340*340 screen
Bluetooth version	5.3
Battery	High Voltage 3.8V/180mAh
Function	1 ATM, Phone call, Heart Rate, Sleep, Daily activity, Sports tracking, Stylish Dials Push, DIY favorite dial customized, 7 days weather forecast, Notification, Find Phone, Voice Assistant.
Other features	Timer, Do not disturb mode, AOD clock, Alarms, Battery saving mode, Show time setting, multi-Languages supported.

## 3. Product details

### 3.1 Charge your watch



Connect and charge the smartwatch according to the picture.

Charge the device fully before first use.

1. Each model comes with its own charging cable, and a label so you can identify it.

2. Always charge the smartwatch in the USB port of your computer.

Use the original cable provided by the brand, otherwise, the internal circuitry may be damaged, and the battery will not be charged.

3. Do not use an adapter that supplies more than 5V to charge the smartwatch.

4. If the voltage is higher than allowed, the smartwatch may get frozen – if this happens, please follow the steps below in the APP:

APP – 3rd TAB – Device – Reset – Confirm.

### 3.2 Operate your smartwatch

(1) Power on: When the smartwatch is Off status, press and hold the power button for 5 seconds to turn it on. The home screen of the smartwatch will be displayed after booting.

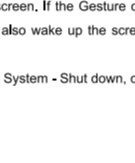
(2) Touch screen operation: From the home screen, swipe to the right to the menu screen, then tap the function icon to enter the corresponding sub-menu.

(3) Wake up screen: When the smartwatch screen is Off status, you can press the power button to wake up the screen. If the Gesture control button is turned on in the APP, you can also wake up the screen by turning the wrist.

(4) Shutdown: Click the Setting icon, click System - Shut down, click

to shut down.

3.3 Replace the strap



Quick release

## 4. Products quick into

### 4.1 Products quick into

(1) Long press the main interface to enter the home page thumbnail. You can view it left and right, click touch to switch the home page.

(2) Swipe to the right: Display function list -> Phone call, Frequent contacts, Call records, Voice assistant, Daily activity, etc.. Swipe up and down to navigate the list, and tap a function to select.

(3) Swipe down: Display Time, Call, Bluetooth connect, Battery, and shortcut icons.

(4) Swipe up: Storage information.

(5) Swipe to the left: Display Daily activity, Heart rate, Blood oxygen, Blood pressure, Sleep, Weather, Music, Sports. Also you can add or delete other functions in this interface.

### 4.2 Displays

The following 10 displays are for reference only. Please note that the actual colors and designs may vary from those shown and may differ from the smartwatches you purchase.



### Setting method:

When the smartwatch in clock mode, please long press on the middle screen and set different clock interfaces if you like.

## 5. Product quick use

### 5.1 Download and install App

You can set up the smartwatch through the "One Time Pro" App for iOS or Android devices. You need download and install the "One Time Pro" App from App Store or Google Play Store:

Or you can scan the following QR code on watch to download the App:



### 5.2 Connection and Synchronize data

Turn on the Bluetooth and GPS on your mobile phone.

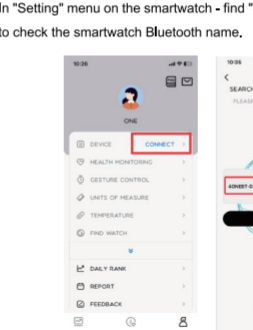
#### 5.2.1 Bluetooth connection

(1) Install and open "One Time Pro" App.

(2) In the home page, press "Personal center" - "Device" menu to Searching for nearby devices page.

(3) Select your smartwatch and click it to bind as below.

In "Setting" menu on the smartwatch - find "System" - "System version" to check the smartwatch Bluetooth name.



### 5.2.2 Synchronizing data

Pair your smartwatch with "One Time Pro" App, open App, in the home page screen, swipe down or click the the Sync icon to synchronize data. Your data will be shown on App accordingly.

#### 5.3 Basic functions

##### 5.3.1 Phone call

This function needs to be connected to audio Bluetooth. When entering the dial, you can enter the phone number as needed, and then dial; long press 7 and 9 on the keyboard for 2s to enter \* and #.

##### 5.3.2 Frequent contacts

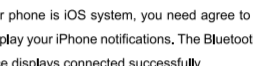
You need to add them in the frequently used contacts column on the App side. The frequently set contacts will be automatically synced to the device, and up to 10 contacts can be added.

After connected successfully, shown as the icon in the smartwatch status bar:

Remember to confirm the phone pairing request on your smartwatch.

### Notice:

\* If your phone is iOS system, you need agree to pair with you phone and display your iPhone notifications. The Bluetooth menu of the phone interface displays connected successfully.



\* During binding process, "One Time Pro" will prompt you to enable GPS and Bluetooth, and authorize "One Time Pro" to get access to the GPS on you mobile phone. Please agree to all the permission prompt.

\* iPhone will not prompt you with any information unless you complete Bluetooth pairing in the built-in Bluetooth in you mobile phone after binding.

### 5.2.2 Synchronizing data

Pair your smartwatch with "One Time Pro" App, open App, in the home page screen, swipe down or click the the Sync icon to synchronize data. Your data will be shown on App accordingly.

#### 5.3 Basic functions

##### 5.3.1 Phone call

This function needs to be connected to audio Bluetooth. When entering the dial, you can enter the phone number as needed, and then dial; long press 7 and 9 on the keyboard for 2s to enter \* and #.

##### 5.3.2 Frequent contacts

You need to add them in the frequently used contacts column on the App side. The frequently set contacts will be automatically synced to the device, and up to 10 contacts can be added.

### 5.3.3 Call records

This function can save the last 10 call records.

### 5.3.4 Voice assistant

Press the interface to talk to the voice assistant on your smartphone, such as Google Assistant, Alexa, Siri, etc. The interface icon will change to indicate that the voice assistant is listening.

### 5.3.5 Daily activity

The smartwatch will display the user's total number of steps on the day, walking distance, calories burned on the same day, and the data will be cleared at 0 o'clock (midnight) every day.

### 5.3.6 Sports

In sports mode: the single-point function icon allows you to enter sports modes such as Walking, Running, Indoor run, Hiking, Cycling, Elliptical, Yoga, Rope skipping, Rowing machine, Exercise bike, Strength Training, Tennis, Cricket, Basketball, Badminton, Pingpong, Lazy car, Baseball, Rugby.

### 5.3.7 Sports record

If you have done any sports and saved, in this function will show the information of sports records.

### 5.3.8 Heart rate

(1) Function introduction: The smartwatch will measure the user's heart rate under the heart rate measurement interface. After the test is completed, the vibration will display the result. After no operation, the screen will automatically go out.

(2) Operating instructions: Swipe to the right on the main interface and click the heart rate static icon to switch to the heart rate measurement interface. Once the interface is entered, the measurement will start. During the measurement, the interface value will be zero. After the measurement is completed, the value will be displayed.

### 5.3.9 Sleep

(1) Function introduction: The smartwatch will display the user's sleep time the night before. (Sleep measurement time 21:30 - 12:00 next day)  
(2) Operation instructions: Swipe to the right on the main interface, click sleep to switch to the sleep interface, you can view the sleep time of the previous day.

### 5.3.10 Blood pressure

Switch to the blood pressure interface, once you enter the blood pressure interface, the bracelet will start measuring blood pressure, during the measurement process (for about 45s).

### 5.3.11 Blood oxygen

Switch to the blood oxygen interface, once you enter the blood oxygen interface, the bracelet start measuring blood oxygen, during the measurement process (for about 45s).

### 5.3.12 Messages

When connected to Bluetooth, notifications from your phone will be sent to your smartwatch. (You need to open the push switch in the App in advance)

### 5.3.13 Weather

After connected with App, the smartwatch will show local weather information.

### 5.3.14 Alarms

You can add alarms from the smartwatch, also you can set alarms in

the App, the smartwatch will show the alarms information, when the alarm time is up, the smartwatch will pop up a reminder icon. You can also edit or delete the alarms from the smartwatch or APP.

### 5.3.15 Female care

After you set the menstruation in the App, and open reminder, the smartwatch will display relevant information simultaneously.

### 5.3.16 Relax

Adjust your breathing and relax.

### 5.3.17 Calendar

Display the current year, month and day, slide down to display the calendar.

### 5.3.18 Calculator

The numerical input is in the upper limit of 7 digits (input of negative numbers is not processed), and the result of the calculation is within the upper limit of 8 digits. If the result exceeds the calculated value, it will be displayed with "----" that cannot be calculated.

### 5.3.19 Stopsmartwatch

Click the Start button for the timing of the start. During the timing, you can start/pause/flag/reset switching with a single touch.

### 5.3.20 Timer

You can choose 1min, 3min, 5min, etc. or set any time you want to use timer function. You can pause/start switching with a single touch.

### 5.3.21 Music

After connected with the Bluetooth, you can manipulate Mobile to play music and adjust the volume, voice will come out from mobile phone.

### 5.3.22 Camera

When the phone opens the app in camera mode, the feature is activated only after shaking the wrist to give the command to the phone to take the picture or by tapping the camera icon on the smartwatch.

### 5.3.23 Time setting

Choose the time display mode, set the time and the date.

### 5.3.24 Find phone

When you connect your phone, the phone vibrates and rings when you click the Find Phone icon.

### 5.3.25 Setting

- **Language:** Including different languages you can choose.
- **Screen display:** Including **Change dial, Brightness, Screen time, Turn wrist wake, AOD clock** setting.
- **Vibration&Ring:** Allows you to adjust the vibration intensity and choose between the 3 available modes – Silent; Vibrate; Vibrate and Ring.
- **Menu style:** Including 3 menu styles you can choose.
- **Transition animation:** Including Translation, Zoom, Center axis flip, Arc rotation, Edge flip animation you can choose.
- **Health monitoring:** Set to turn on or off automatic health monitoring.
- **Battery:** Show the battery power, set **Power saving mode**. When you open it, the smartwatch Bluetooth will be disconnected.
- **Unit setting:** Set units or temperature unit.
- **Time setting:** Choose the time display mode, set the time and the date.

## 6. Notice

Please follow the doctor's instructions and measure the results of self-diagnosis and treatment. Users with blood circulation disorders and blood diseases should be treated under the guidance of a doctor. The measurement results of this product are for reference only and are not intended for any medical use or basis.

- **Password:** Set password to lock the screen.
- **System:** Including **System version, QR Code, Shut down, Restart, Reset** settings.